

Struers LAN



Handbuch Nr.: 15627001

Auslieferungsdatum 10.03.2011

Module

Gebrauchsanweisung



Hinweis der US Kommission für Kommunikation (FCC)

Dieses Gerät wurde getestet und entspricht gemäß Abschnitt 15 der Beschränkungen und Vorschriften der FCC den Anforderungen für Geräte der Klasse A. Diese Beschränkungen sind so ausgelegt, dass bei Einsatz des Gerätes unter kommerziellen Bedingungen hinreichend Schutz gegen schädliche Einwirkung besteht. Dieses Gerät erzeugt, verwendet und strahlt hochfrequente Energien aus, die zu schädlichen Wechselwirkungen mit dem Funkverkehr führen können, sofern das Gerät nicht gemäß den Vorschriften der Gebrauchsanweisung aufgestellt und betrieben wird. Der Betrieb dieses Gerätes im Wohnbereich verursacht wahrscheinlich schädliche Einflüsse, wobei in einer solchen Situation der Benutzer diese Einflüsse auf eigene Kosten korrigieren muss.

Gemäß Abschnitt 15.21 der FCC-Vorschriften können jegliche Änderungen und Modifizierungen dieses Produktes, sofern diese nicht ausdrücklich von Struers A/S autorisiert wurden, schädliche Funkstörungen verursachen und entziehen dem Benutzer die Betriebserlaubnis für das Gerät.

Geben Sie bitte bei technischen Anfragen oder bei der Bestellung von Ersatzteilen immer die *Seriennummer* und die *Spannung/Frequenz* an. Diese Angaben finden Sie auf dem Typenschild des Geräts bzw. der Maschine. Eventuell benötigen wir auch das *Datum* und die *Artikelnummer* der Gebrauchsanweisung; beides ist auf dem Deckblatt abgedruckt.

Beachten Sie bitte die nachstehend genannten Einschränkungen. Zuwiderhandlung kann die Haftung der Firma Struers aufheben:

Gebrauchsanweisungen: Eine von der Firma Struers veröffentlichte Gebrauchsanweisung darf nur in Zusammenhang mit Struers-Geräten benutzt werden, für die diese Gebrauchsanweisung ausdrücklich bestimmt ist.

Wartungshandbücher: Ein von der Firma Struers veröffentlichtes Wartungshandbuch darf nur von ausgebildeten Technikern benutzt werden, die von Struers zu deren Gebrauch berechtigt wurden. Das Wartungshandbuch darf nur in Zusammenhang mit dem Struers-Gerät benutzt werden, für das dieses Wartungshandbuch ausdrücklich bestimmt ist.

Struers übernimmt für Irrtümer in Text und Bild der Veröffentlichungen keine Verantwortung. Wir behalten uns das Recht vor, den Inhalt der Gebrauchsanweisungen und Wartungshandbücher jederzeit und ohne Vorankündigung zu ändern. In den Gebrauchsanweisungen und Wartungshandbüchern können Zubehör und Teile erwähnt sein, die nicht Gegenstand oder Teil der laufenden Geräteversion sind.

Der Inhalt der Gebrauchsanweisungen ist Eigentum der Firma Struers. Kein Teil dieser Gebrauchsanweisung darf ohne schriftliche Genehmigung von Struers reproduziert werden.

Alle Rechte vorbehalten © Struers 2011.

Struers A/S
Pederstrupvej 84
DK-2750 Ballerup
Dänemark
Telefon +45 44 600 800
Fax +45 44 600 801



Struers LAN Module Sicherheitshinweise

Vor Gebrauch sorgfältig lesen

1. Installation und Konfiguration des Struers LAN Module muss entweder von einem Netzwerk Administrator durchgeführt werden, oder einer anderen Person die ausgebildet und berechtigt ist Computer zu installieren.
2. Der Benutzer sollte sich anhand der Bedienungsanleitung mit dem Gebrauch des Gerätes ausgiebig vertraut machen.

Das Gerät darf nur für seinen vorgesehenen Anwendungszweck und wie in der Gebrauchsanweisung beschrieben verwendet werden.

Das Zubehör ist für die Benutzung mit Geräten von Struers vorgesehen. Falls unzulässiger Gebrauch, falsche Installation, Veränderung, Vernachlässigung, unsachgemäße Reparatur oder ein Unfall vorliegt, übernimmt Struers weder die Verantwortung für Schäden des Benutzers noch für solche am Gerät.

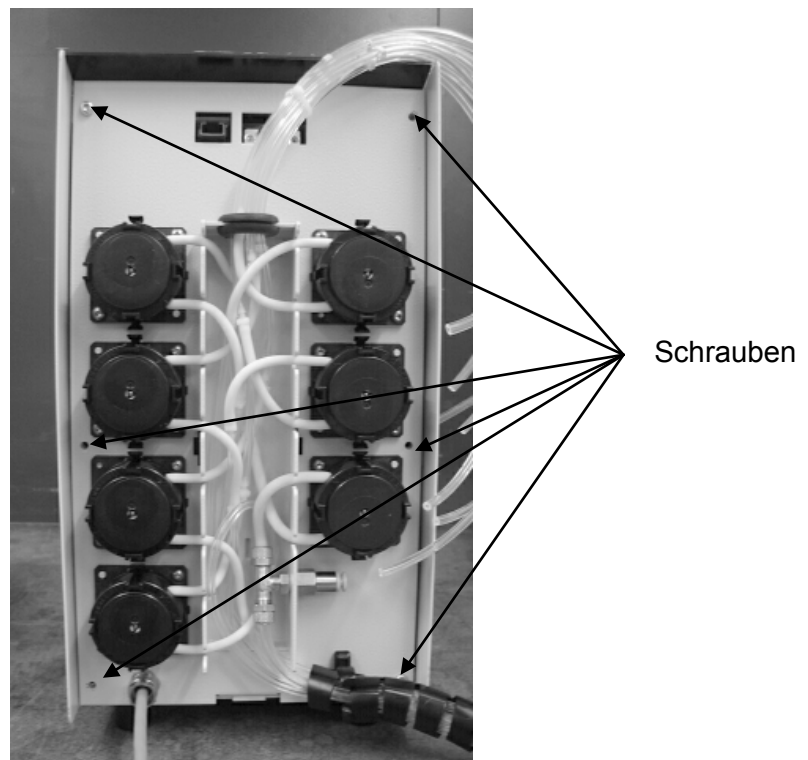
Die für Kundendienst und Reparatur erforderliche Demontage irgendwelcher Teile des Gerätes bzw. der Maschine sollte immer nur von qualifiziertem Fachpersonal (Elektromechanik, Elektronik, Pneumatik usw.) vorgenommen werden.

Inhaltsverzeichnis	Seite
1. LAN-Modul einrichten	
Installieren des Struers LAN Module in der Dosiereinheit.....	2
Entfernen des Struers LAN Module	3
Konfigurieren des Struers LAN Module.....	4
Konfigurieren des PC	4
Zurückstellen des Struers LAN Module.....	14
2. Installieren der MethodPro Software auf dem PC	
Voraussetzungen	15
Erste Schritte.....	15
Konfigurieren eines Servers oder eigenständigen Systems ...	21
Starten des MethodPro Programms	26
Konfigurieren der Datenbank	27
Konfiguration des Servers.....	27
Eigenständige Konfiguration	28
Bedienung der MethodPro Software	29

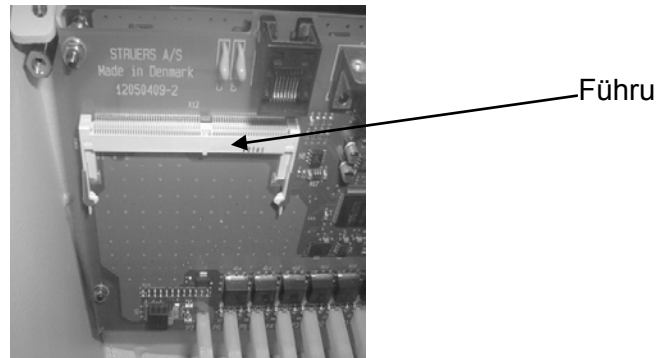
1. LAN-Modul einrichten

Installieren des Struers LAN Module in der Dosiereinheit

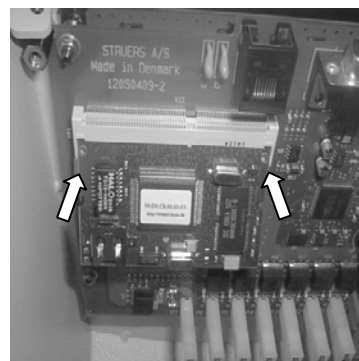
- Schalten Sie das TegraPol/ den Target Master aus.
- Unterbrechen Sie die Verbindung zur Dosiereinheit (TegraDoser-5 oder TargetDoser).
- Öffnen Sie die 6 Schrauben an der Rückseite der Dosiereinheit und entfernen Sie die Platte mit den Pumpen.



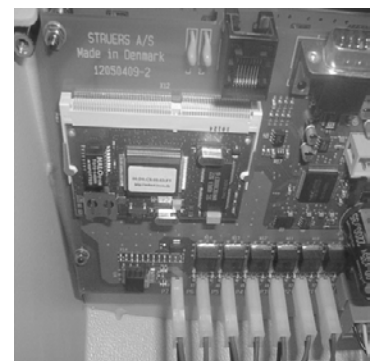
- Setzen Sie das Struers LAN Module in die Führung.



- Drücken Sie das Module nach vorne an ① und lassen es einrasten ②.



①

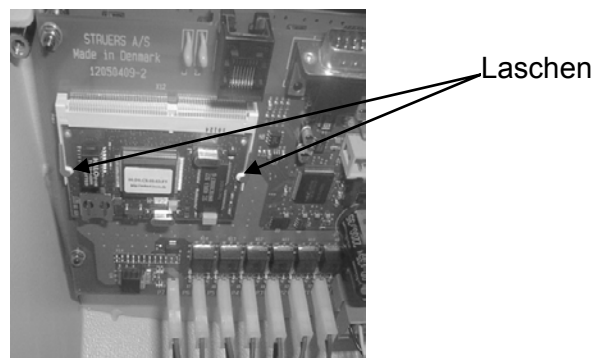


②

- Setzen Sie die rückwärtige Platte mit den Pumpen wieder ein und ziehen Sie die 6 Schrauben an.
- Schließen Sie die Dosiereinheit wieder an.
- Schalten Sie das TegraPol/ den Target Master wieder ein.

Entfernen des Struers LAN Module

- Drücken Sie die beiden Laschen die das Modul halten zur Seite.



- Das Struers LAN Module löst sich von der Dosiereinheit und kann dann herausgenommen werden.

**Konfigurieren des Struers LAN
Module**

Das Struers LAN Module ist für die IP Adresse 192.168.0.1 ab Werk konfiguriert. Die IP Adresse kann mit einem Web Browser vom PC geändert werden.

Um Probleme mit anderen Geräten im LAN zu vermeiden, verbinden Sie einen Laptop und die Dosiereinheit direkt mit einem gekreuzten 10/100 Base T Network Kabel, Cat.5 (auch UTP Patch Kabel mit RJ45 connectors genannt .Dieses Kabel ist normalerweise rot).

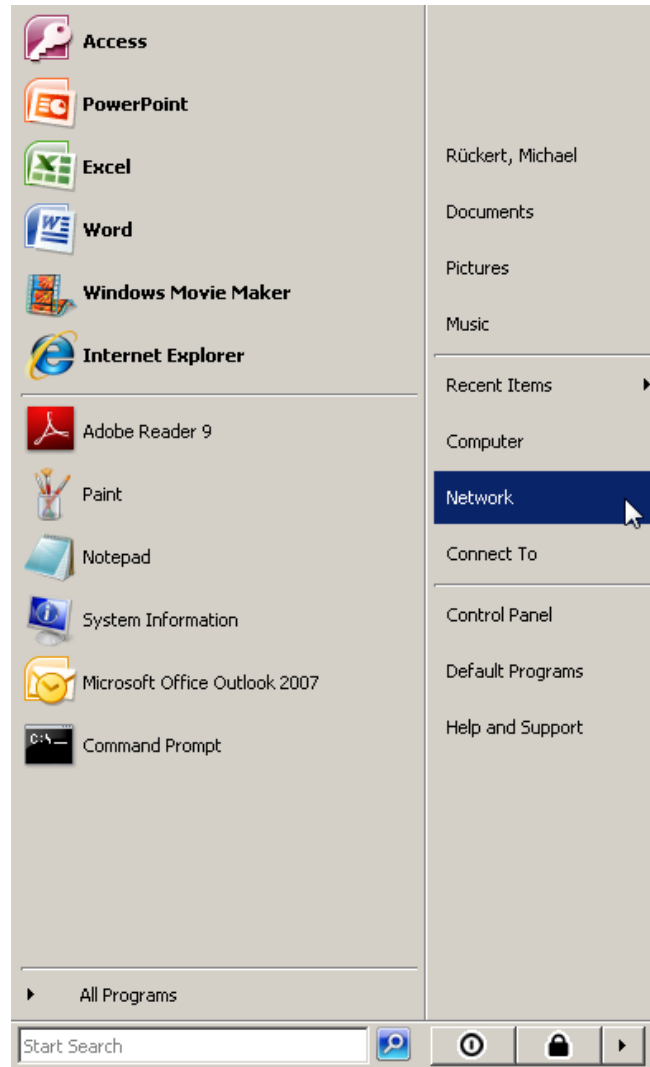
Konfigurieren des PC

Damit Kommunikation zwischen PC und dem Struers LAN Module möglich ist muß der Laptop richtig konfiguriert werden. Die IP Adresse und subnet mask müssen zuerst konfiguriert werden. Dazu müssen Sie die administrativen Rechte zum Laptop haben.

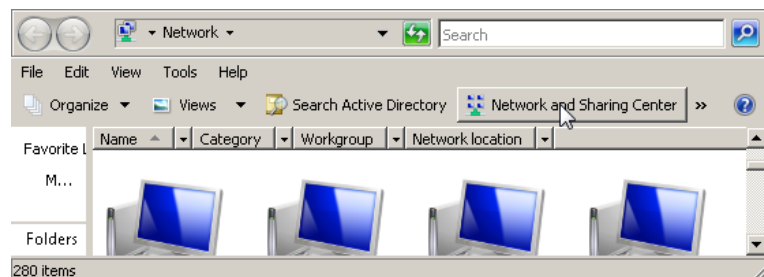
Achtung:

Beim Installieren des Struers LAN Module mit Windows Vista erscheinen folgende Anzeigen. Wird ein anderes Windows Betriebssystem installiert können die Anzeigen varrieren.

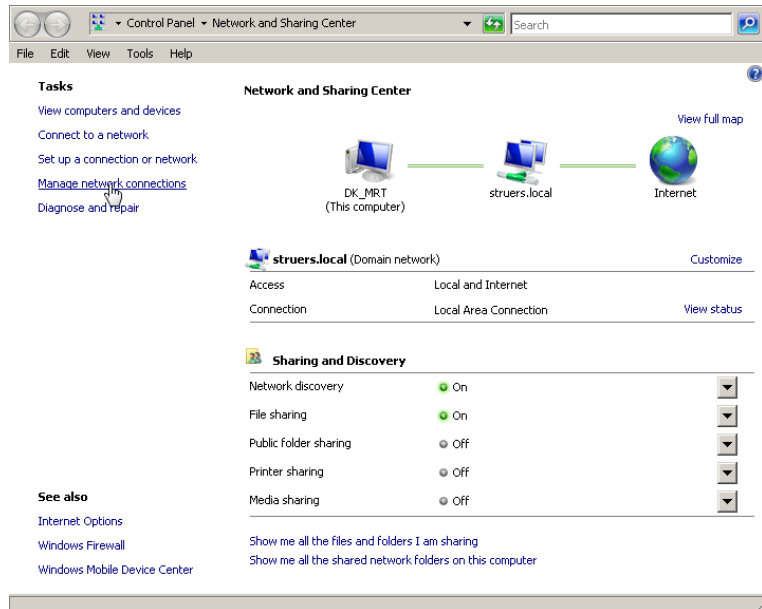
- Von dem **Start Menü**, wählen **Network**.



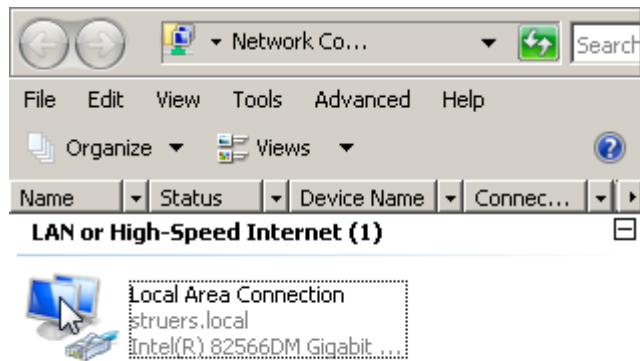
- Wählen Sie **Network and Sharing Center**.



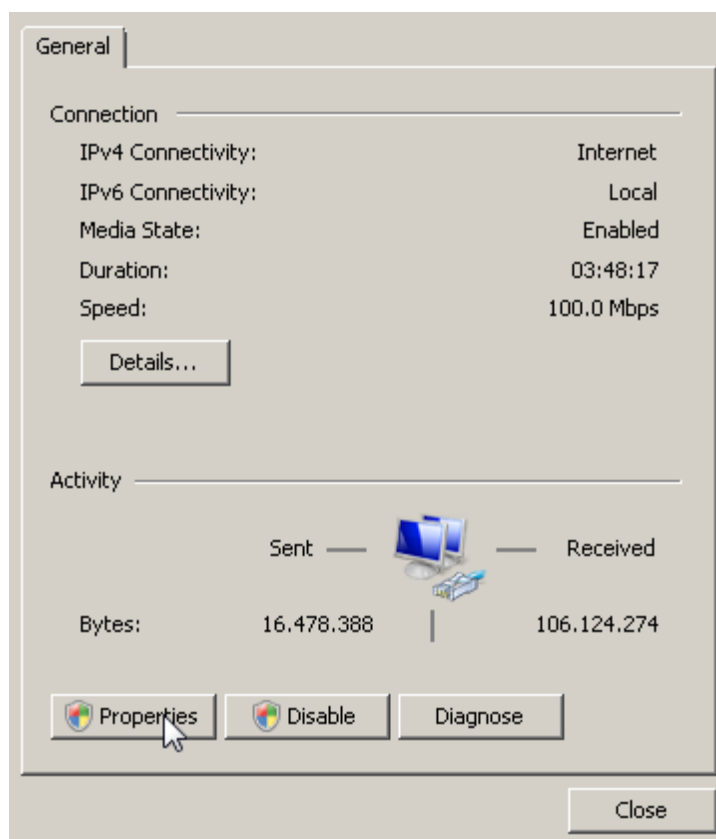
■ Wählen Sie **Manage network connections**.



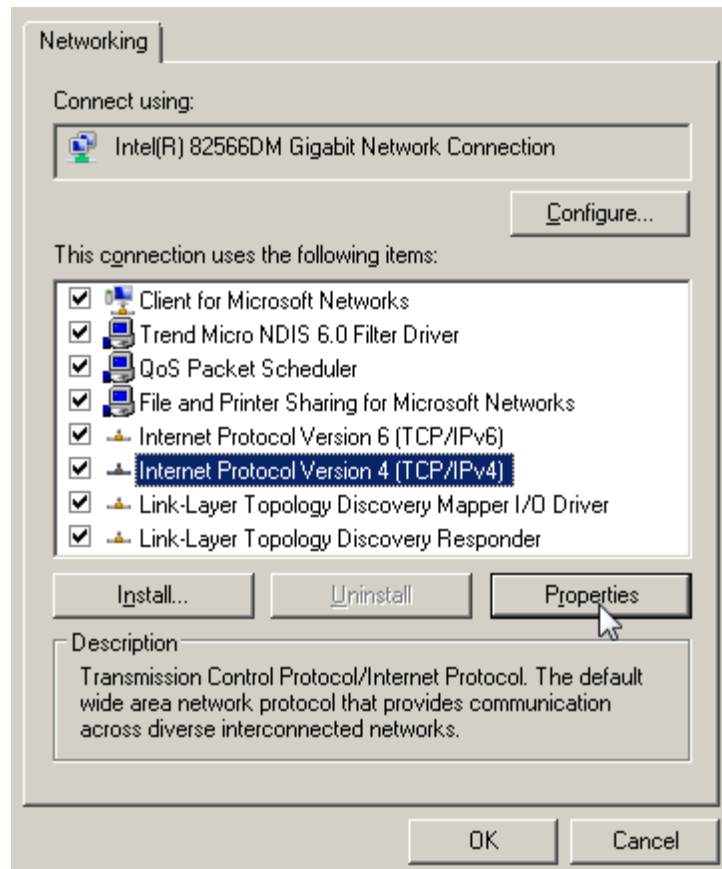
■ Doppelklicken Sie auf **Local Area Connection**.



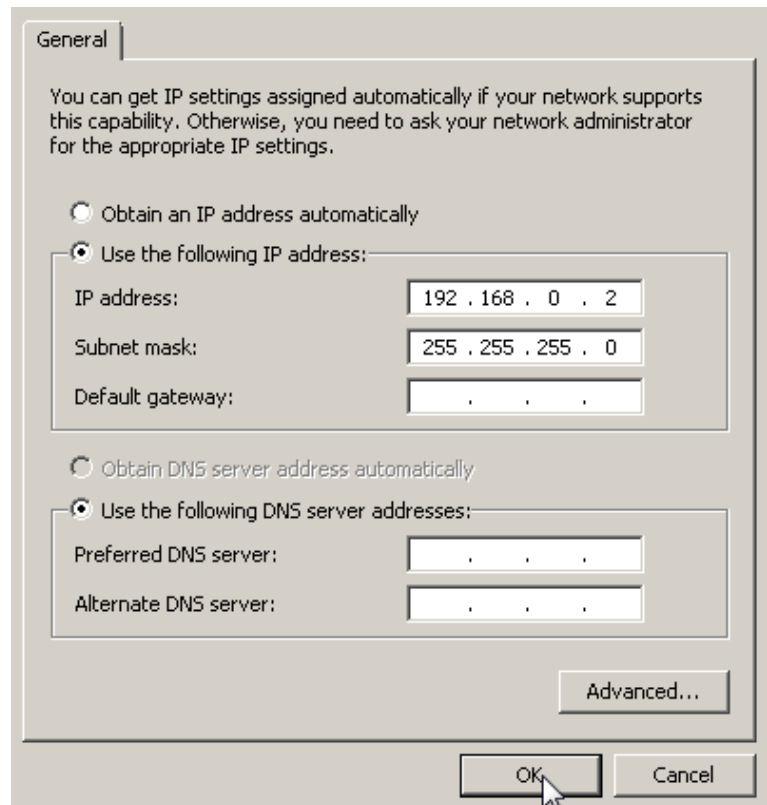
- Klicken Sie auf **Propertiesund** dann auf **Continue** wenn das Windows UAC Fenster erscheint.



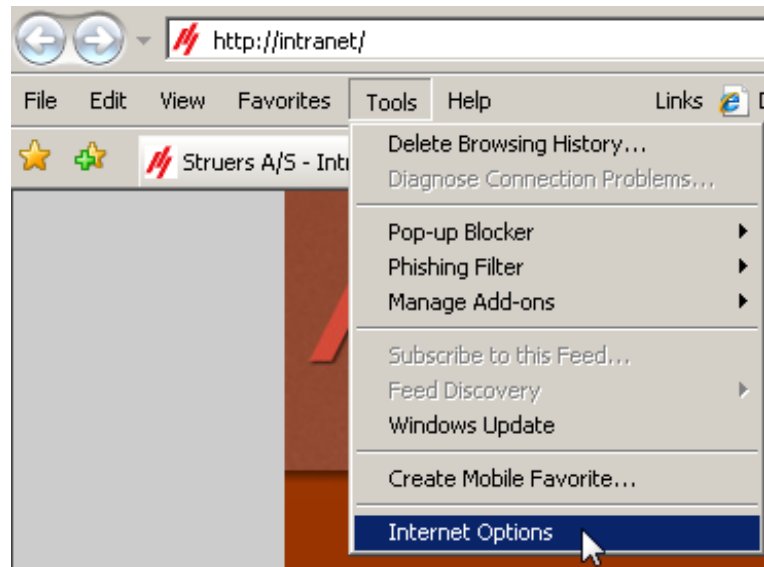
- Wählen Sie **Internet Protocol** Version 4 und drücken Sie **Properties**.



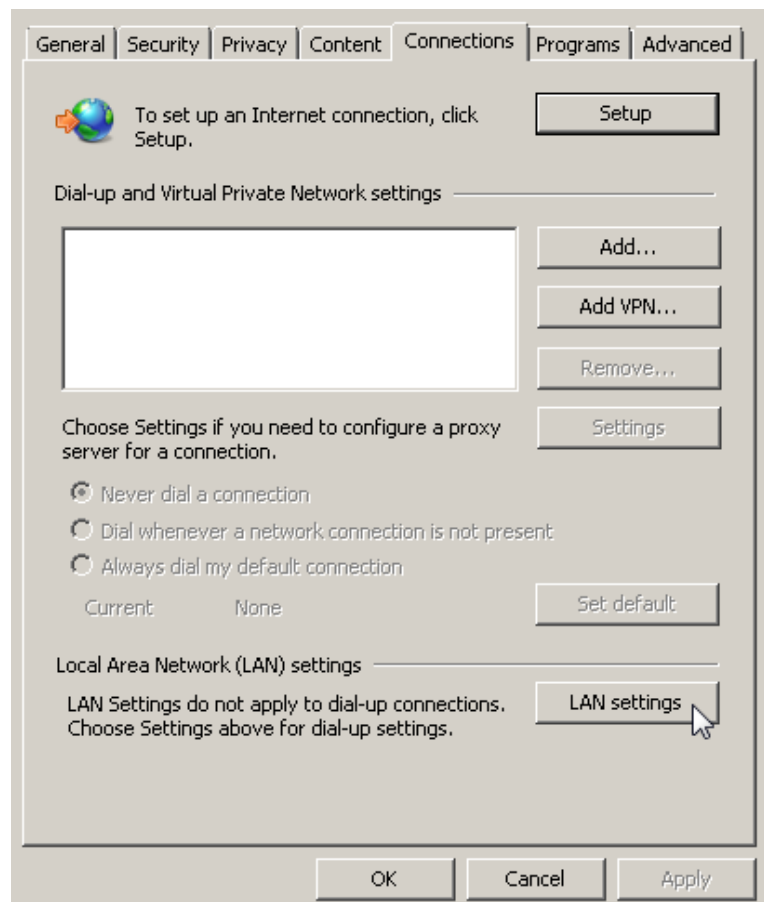
- Markieren Sie **Use the following IP address**.
 - Stellen Sie die **IP address** auf: 192.168.0.2
 - Stellen Sie die **Subnet mask** auf: 255.255.255.0



- Starten Sie den Internet Browser (im folgenden Beispiel Internet Explorer7).
- Wählen Sie **Tools** und dann **Internet Options**.



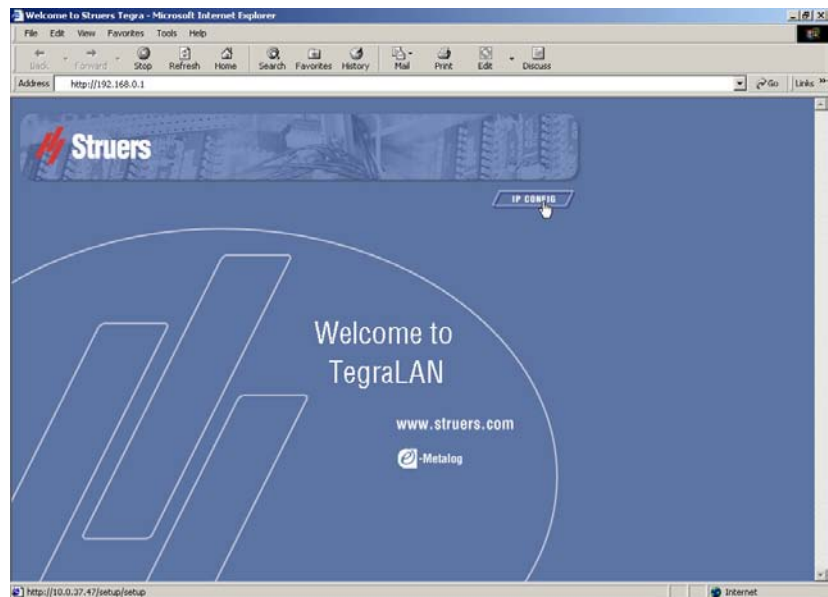
- Wählen Sie **Connections** Menü und drücken auf **LAN Settings**.



Struers LAN Module Gebrauchsanweisung

- Stellen Sie sicher, daß **keines** der Kästchen markiert ist.
- Klicken Sie zweimal auf **OK** um zum Internet Browser Fenster zurückzugehen.
- Tippen Sie die URL ein: <http://192.168.0.1>.

Die erste Seite wird angezeigt:



- Klicken Sie auf  und die folgende Anzeige erscheint.

Enter Network Password

Please type your user name and password.

Site: 192.168.0.1

Realm: /setup/setup

User Name:

Password:

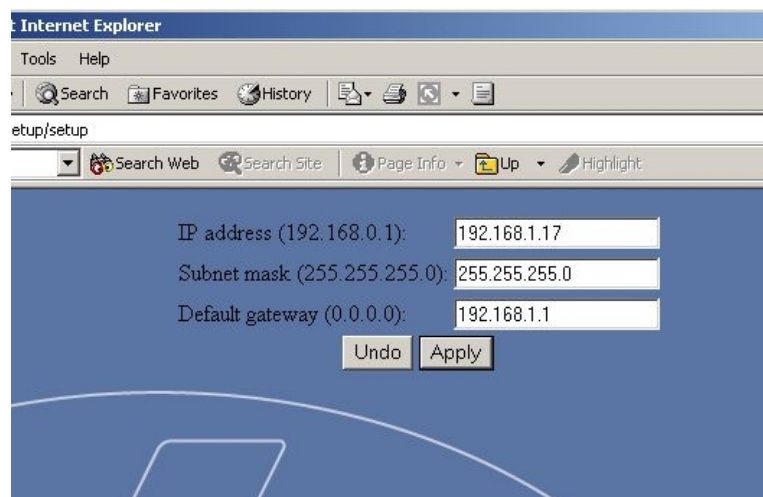
Save this password in your password list

OK Cancel

- Sowohl ein Benutzernamen als auch ein Passwort wird gefragt. Tragen Sie 'admin' für beide ein:



- Drücken Sie auf **OK** und die folgende Seite erscheint:



- Tragen Sie die neue **IP adress**, **Subnet mask** und das **Default gateway** ein. Alle diese Angaben müssen mit dem Adressensystem Ihres LAN übereinstimmen sonst kann die Verbindung zwischen Ihrem Netzwerk und der Dosiereinheit nicht hergestellt werden.
- Drücken Sie auf **Apply** um die Einstellungen zu speichern.
- Die neue Einstellung wird jetzt angewendet und das Modul wird neu initialisiert. Das dauert ca. 20 Sekunden und die Verbindung wird unterbrochen. Das TegraLAN Modul ist jetzt für das LAN bereit.
- Entfernen Sie das **GEKREUZTE** UTP Kabel zwischen der Dosiereinheit und dem Laptop, und verbinden Sie die Dosiereinheit über einen Hub oder Switch mit dem LAN durch ein **NORMALES** 10/100 Base T Network Kabel, Cat.5 (auch UTP Patch Kabel mit RJ45 connectors genannt).

Die IP Adresse kann nach Wunsch geändert werden. Das URL welches in den Browser eingetragen wurde muss die IP Adresse enthalten die zuletzt zugeteilt wurde.
Wenn Sie die IP Adresse 192.168.1.17 zugeteilt haben dann müssen Sie die URL `http://192.168.1.17/` eingeben.

Wichtig:

Denken Sie daran Ihren Laptop wieder auf die Original IP und Proxy Einstellungen zurückzustellen. Sonst funktionieren unter Umständen die LAN oder Internet Verbindungen nicht mehr.

Zurückstellen des Struers LAN Module

Das Struers LAN Module kann vom Konfigurations Menü an der Dosiereinheit wieder auf die werkseitige IP Adresse (192.168.0.1) zurückgestellt werden.

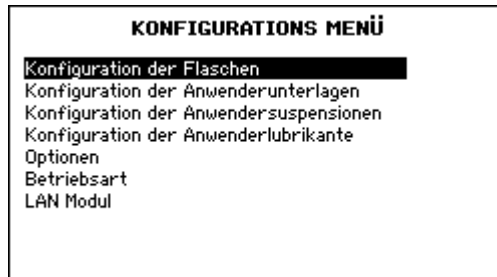
Wird das **HAUPTMENÜ** angezeigt



Mit den Pfeiltasten  ▲ ▼ **Konfiguration** wählen.




ENTER  drücken um das **KONFIGURATIONS MENÜ** zu aktivieren.




Mit den Pfeiltasten  ▲ ▼ **LAN Module** wählen.



ENTER  drücken um das **LAN Module** Menü zu aktivieren.



ENTER  drücken um das Struers LAN Module auf die werkseitige Adresse einzustellen.



Mit der oben beschriebenen Vorgangsweis kann das Struers LAN Module jetzt wieder mit einer IP Adresse konfiguriert werden.

2. Installieren der MethodPro Software auf dem PC

Vorraussetzungen

Die Struers LAN Modul Software erfordert ein Windows NT, Windows 2000 oder Windows XP Betriebssystem und wird vermutlich auch mit möglichen neuen Windows Ausführungen funktionieren.

Es funktioniert nicht richtig mit Windows 95, Windows 98 und Windows ME. Die Installation der Software erfordert ebenfalls die administrativen Rechte für den PC.

Die CD enthält sowohl die MethodPro Software als auch die Open Source Installationen von InterBase Server und InterBase Client.

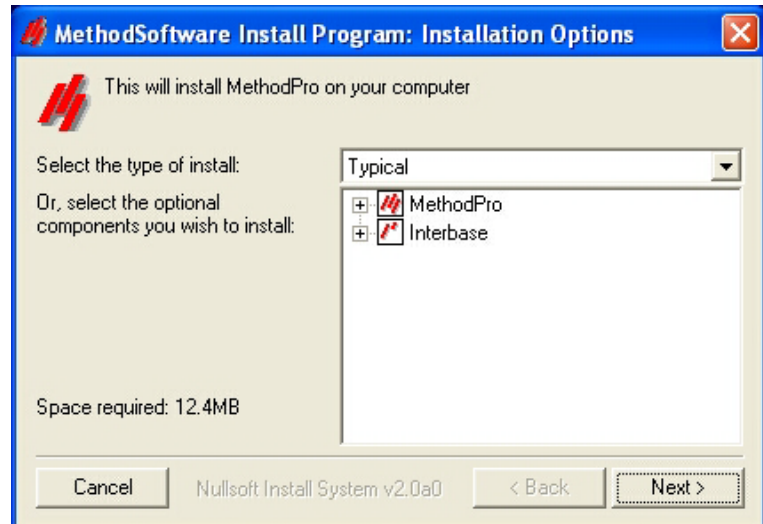
Erste Schritte

- Schalten Sie den PC an.
- Schließen Sie alle Programme, auch solche, die beim Anschalten automatisch ablaufen (z.B. Microsoft Office) und Programme zur Virusüberprüfung.
- Stecken Sie die CD-ROM in den CD-ROM Laufwerk. Das Installationsprogramm der CD startet automatisch. Wenn das nicht der Fall sein sollte, starten Sie den Windows Explorer. Wählen den CD-Rom Treiber und drücken zweimal auf die Setup.exe Datei.
- Wählen Sie eine Sprache:



- Prüfen Sie, ob die Sprache richtig gewählt ist und drücken Sie auf **Install**.

- In der folgenden Anzeige wählen Sie die zu installierenden Programme aus.

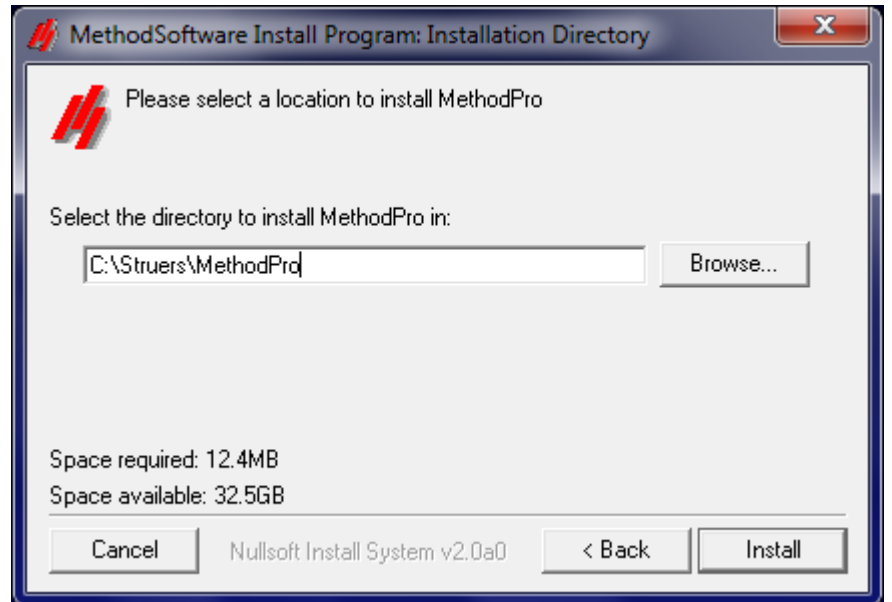


Läuft das Programm über ein Netzwerk, muss die Software für den InterBase Server entweder im Netzwerk oder an einem PC installiert sein, der jederzeit zugänglich ist.

- Für die Installation:
 - entweder Server** wählen, womit nur die InterBase Server Software installiert wird,
 - oder Typical** wählen, womit die InterBase Server Software und die MethodPro Software installiert wird.

An den folgenden Bildschirmarbeitsplätzen wählt man dann **Client**, womit die InterBase Client Software und die MethodPro Software installiert werden.

- Nach der Wahl der richtigen Installationsart, drücken Sie **Install** um fortzufahren.



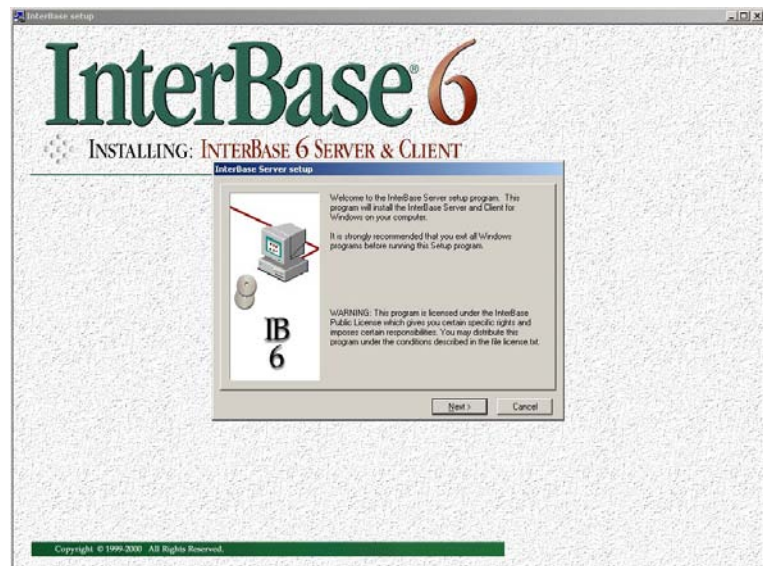
- Wählen Sie, wo die MethodPro Software installiert werden soll und drücken Sie wieder **Install**.

WICHTIG

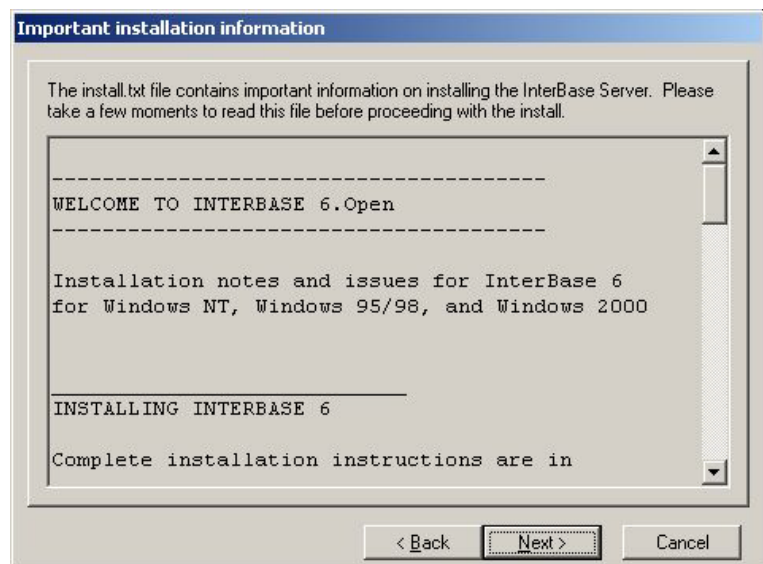
Falls unter Windows Vista und Windows 7 in *C:\Program Files\Struers\MethodPro* installiert wird, ist der Dateizugriff eingeschränkt. Deshalb muss ein anderer Installationsort, beispielsweise *C:\Struers\MethodPro*, gewählt werden. Nur unter dieser Voraussetzung funktioniert MethodPro richtig.

Nachdem alle nötigen MethodPro Dateien installiert sind, wird die Installation von InterBase durchgeführt.

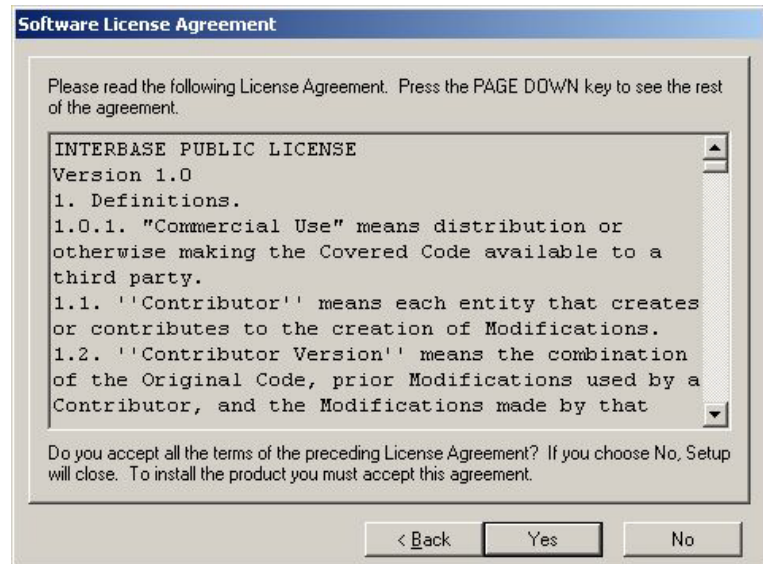
- Drücken Sie **Next** um fortzufahren.



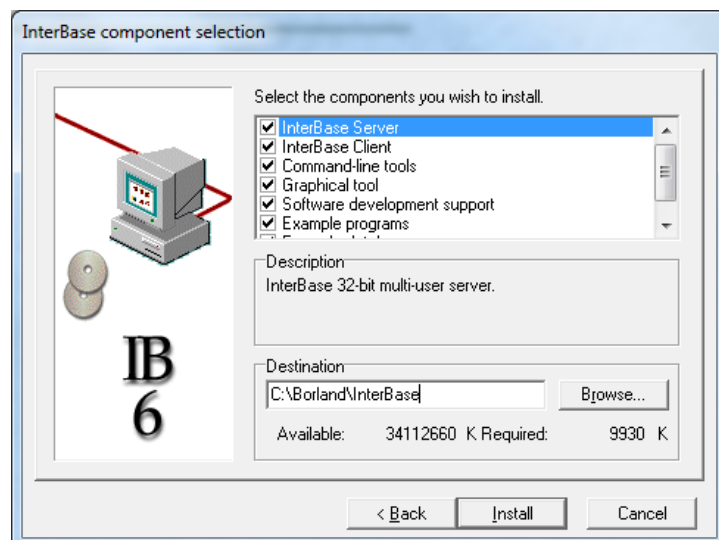
- Nachdem Sie die „Wichtige Information zum Installieren“ gelesen haben drücken Sie auf **Next** um fortzufahren.



- Lesen Sie die Software-Lizenz-Vereinbarung und drücken Sie **Yes** um fortzufahren.



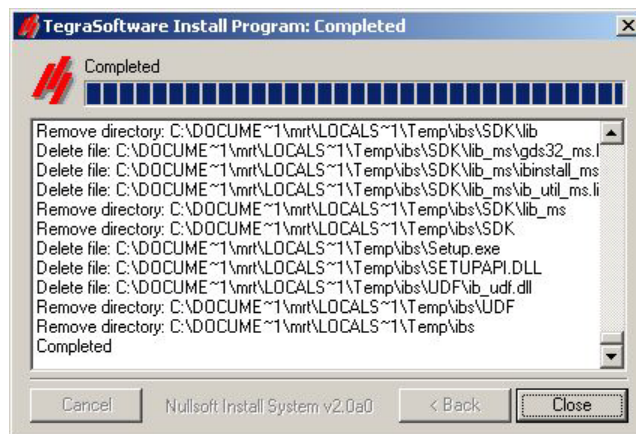
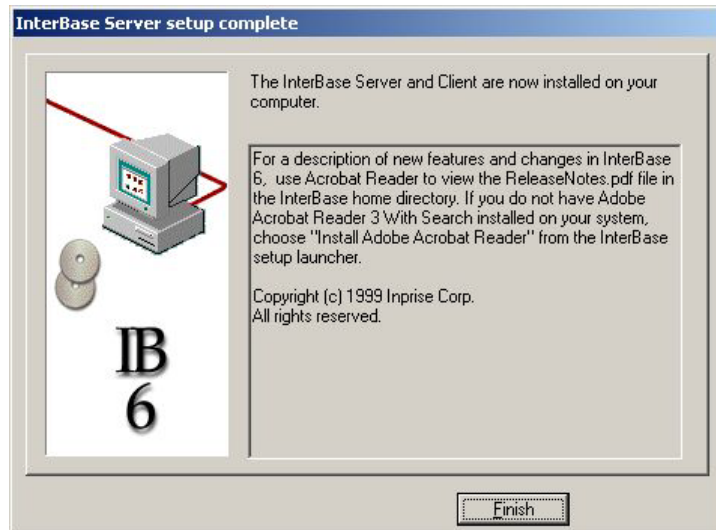
- Wählen Sie die Dateien aus, die installiert werden, die **Destination** wo die Dateien installiert werden sollen, dann drücken Sie auf **Install**, um fortzufahren.



WICHTIG

Falls unter Windows Vista und Windows 7 in *C:\Program Files\ Borland\InterBase* installiert wird, ist der Dateizugriff eingeschränkt. Deshalb muss ein anderer Installationsort, beispielsweise *C:\ Borland\InterBase*, gewählt werden. Nur unter dieser Voraussetzung funktioniert MethodPrro richtig.

- Die InterBase Software ist jetzt installiert. Um fortzufahren, drücken Sie auf **Finish**, dann auf **Close**.



Die Installierung der Software ist jetzt fertig, und das System muss konfiguriert werden.

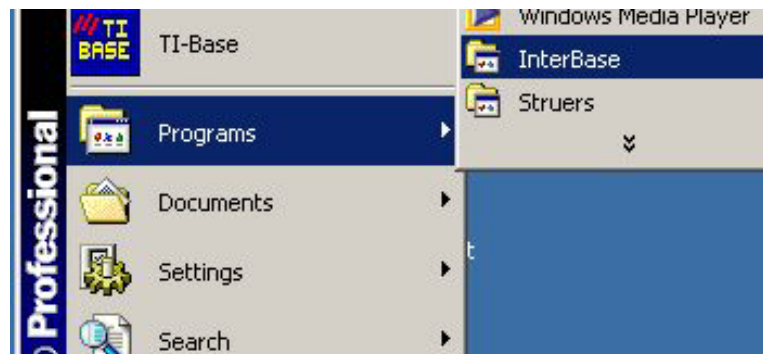
*Konfigurieren eines Servers oder
eigenständigen Systems*

(Typische Installation)

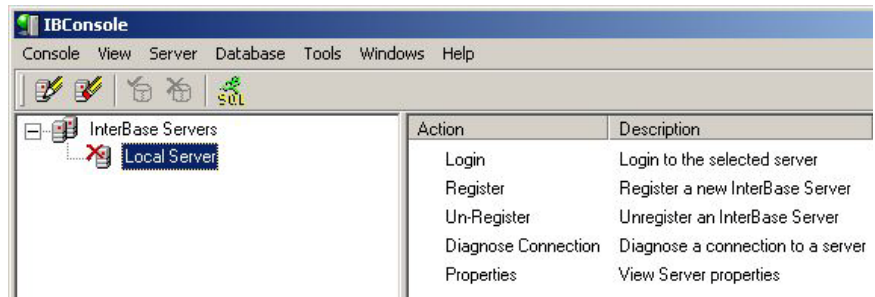
Dieses Verfahren enthält alles, was Sie brauchen (wenn Sie nicht ganz sicher sind welche Installationsmöglichkeit Sie verwenden sollen, wählen Sie diese).

Nachdem die gesamte Software in Ihrem System installiert ist drücken Sie auf **Start**:

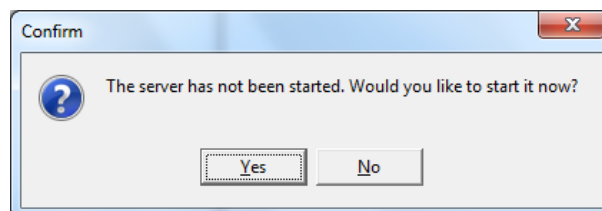
- Wählen Sie **Programs**, dann **InterBase** und drücken auf **IBConsole**.



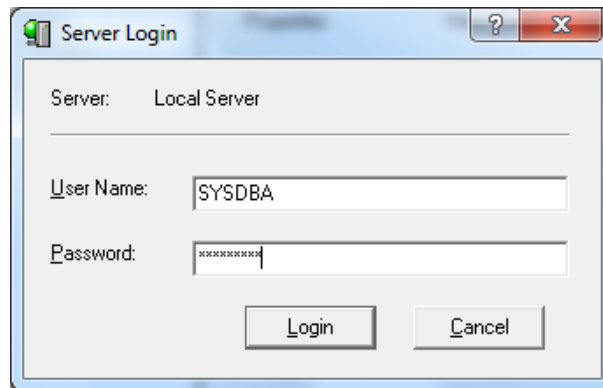
Die folgende Anzeige erscheint:



- Drücken Sie zweimal auf das **Local Server** Symbol in der linken Hälfte der Anzeige.



- Mit Klick auf **Yes** wird der Server gestartet.



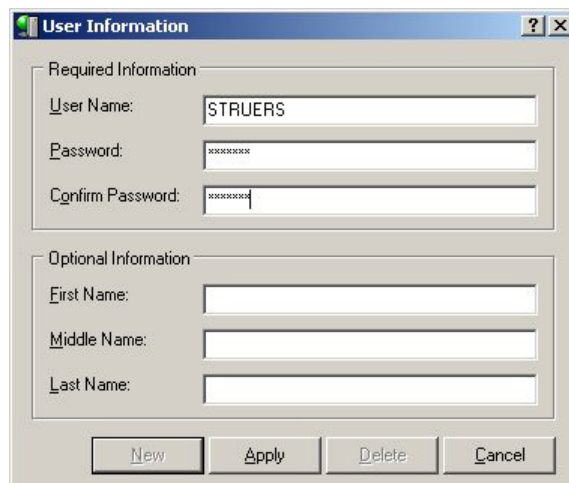
- Werden Sie nach dem Benutzernamen gefragt, tragen Sie **SYSDBA** ein, und "masterkey" als Passwort, dann klicken Sie auf **Login**.
- Erweitern Sie **Local Server** durch Klick auf das + Zeichen davor, dann wählen Sie 'Users' aus, indem Sie auf das **Users** Icon im linken Feld klicken.



- Klicken Sie mit der rechten Maustaste auf das **SYSDBA** Ikon im rechten Feld, und wählen Sie dann **Add User** aus.

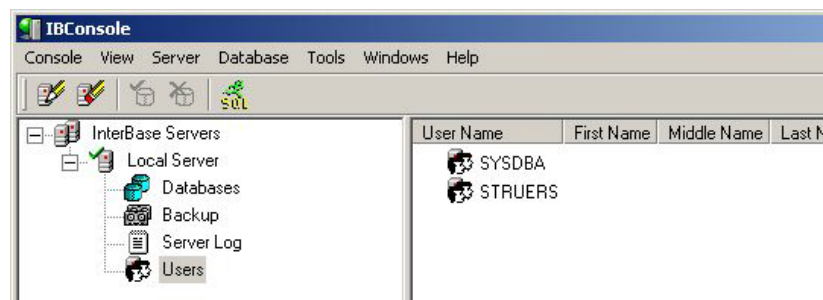


- Richten Sie einen neuen Nutzer ein, indem Sie "STRUERS" als Nutzernamen und "struers" (keine Großbuchstaben) als Passwort eingeben.



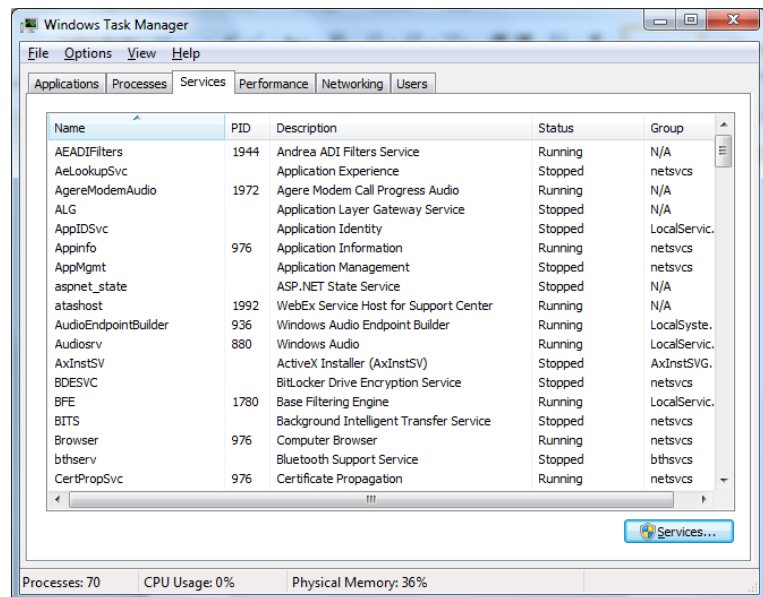
- Bestätigen Sie das Passwort.
- Klicken Sie auf **Apply** und dann auf **Close**.

"STRUERS" kann jetzt als Benutzer verwendet werden.

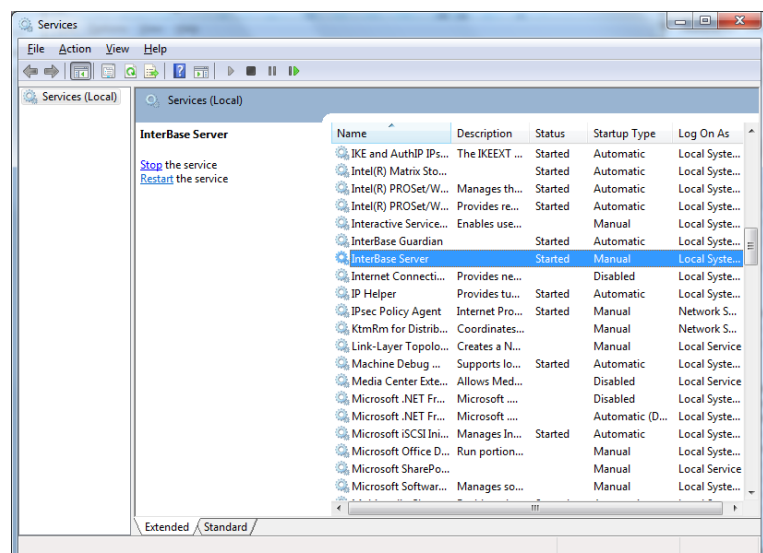


- Verlassen Sie die IBConsole.

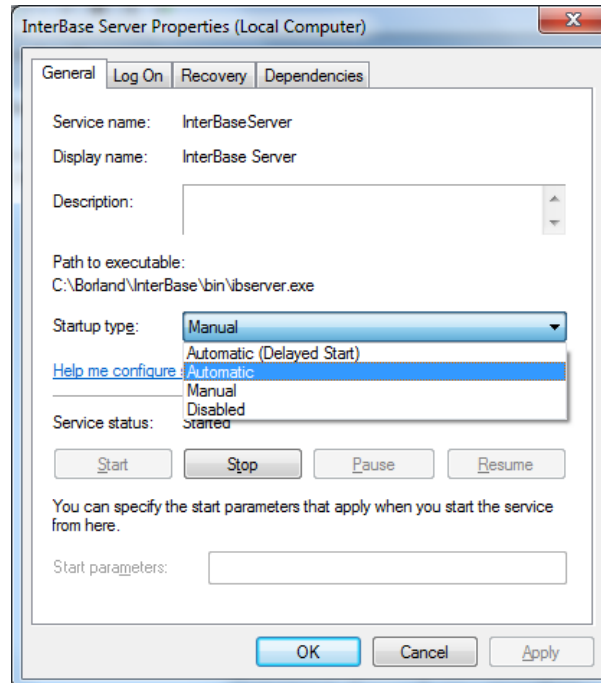
- Drücken Sie die Tastenkombination **Ctrl – Alt - Del** wodurch der Windows Task Manager gestartet wird.
- Wählen Sie das Register **Services** und klicken Sie auf den Services-Knopf in der Ecke unten rechts.



- Wenn das UAC-Einblendfenster erscheint, klicken Sie auf **Yes** und die 'Services' werden angezeigt.



- Wählen Sie InterBase Server aus und drücken Sie Enter.



- Wählen Sie **Automatic** aus und klicken Sie auf **OK**.

Sie können jetzt das Services-Fenster und den Task Manager schließen.

WICHTIG

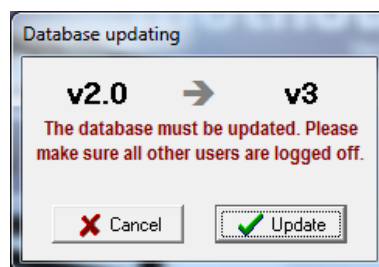
Damit die oben beschriebenen Änderungen wirksam werden, muss der PC neu gestartet werden. Nachdem der PC neu gestartet wurde, fahren Sie mit der Installation fort, wie das auf den folgenden Seiten beschrieben wird.

Starten des MethodPro
Programms

- Drücken Sie auf **Start**, wählen Sie **Programs**, dann **STRUERS** gefolgt von **MethodPro** und drücken Sie auf **MethodPro**:



Wenn MethodPro zum ersten mal gestartet wird, muss ein Update der Datenbank ausgeführt werden.



- Klicken Sie auf **Update** um den Vorgang zu starten. Nach Beendigung des Updates wird folgende Anzeige gezeigt:

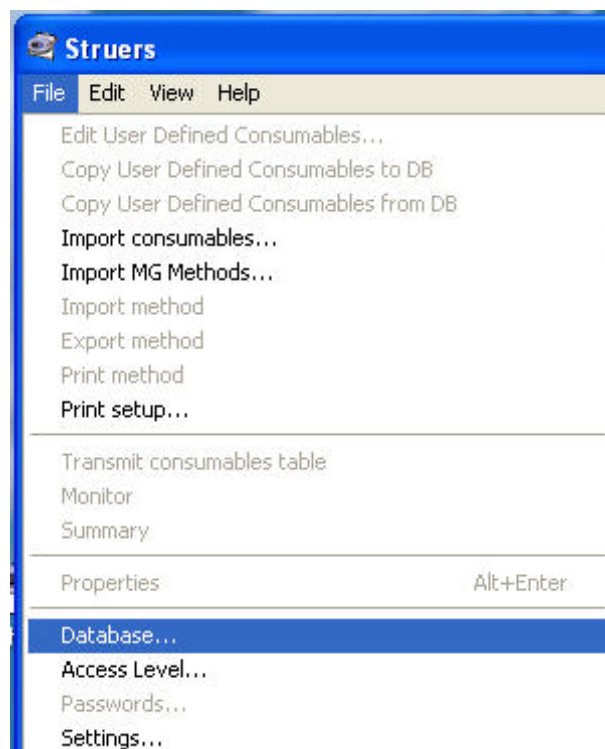


Bevor Sie anfangen können mit dem MethodPro Programm zu arbeiten, kann es sein, dass noch ein letzter Konfigurationsschritt notwendig ist.

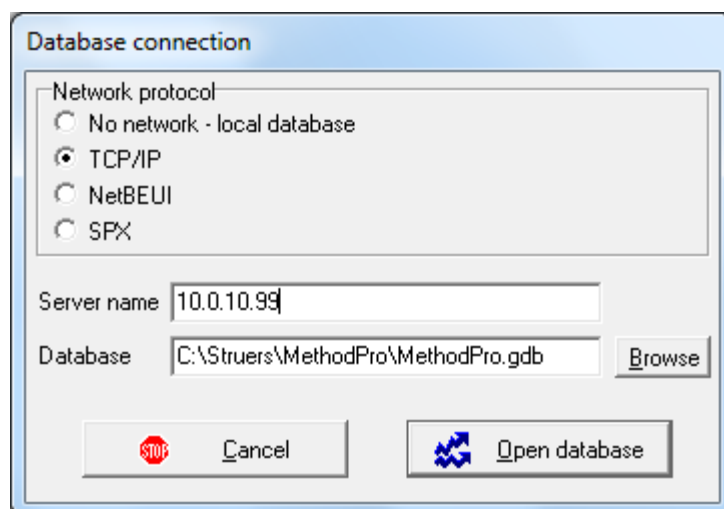
Konfigurieren der Datenbank Konfiguration des Servers

Wenn die Software auf mehreren PC's läuft, dann befindet sich die Datenbank zusammen mit der InterBase Server Version oder liegt an einer Stelle im InterBase Server Programm, die während der Installation definiert wurde.

- Drücken Sie auf **File** und wählen Sie **Database**.



- Wählen Sie **TCP/IP** und setzen Sie **Server name** auf die IP Adresse des Computers, auf dem sich die Datenbank befindet.

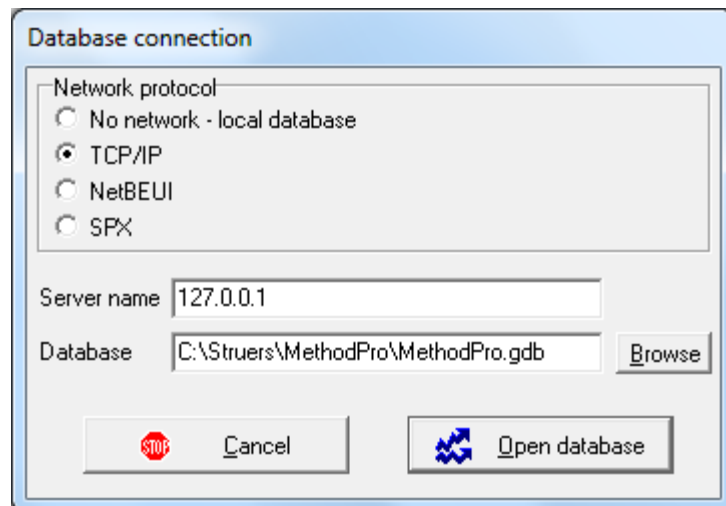


- Geben Sie den Ort der **Database** Datei MethodPro.gdb an und klicken Sie auf **Open database**.

Eigenständige Konfiguration

Falls die MethodPro Software nur auf einem einzigen PC installiert ist, wird dies als 'Stand-alone configuration' bezeichnet.

- Wählen Sie **TCP/IP**, setzen Sie **Server name** auf 127.0.0.1 und geben Sie den genauen Pfadnamen zur MethodPro.gdb Datenbank-Datei an.



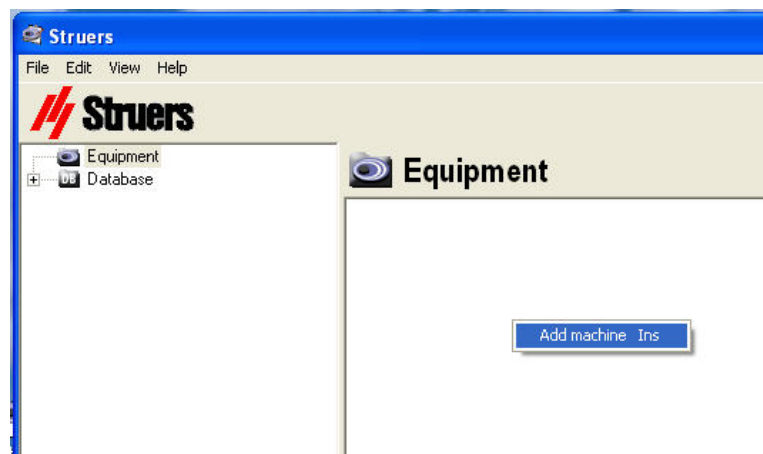
- Klicken Sie auf **Open database**.

Bedienung der MethodPro Software

Die angezeigte Datenbank enthält schon eine Gruppe mit 10 Metalog Guide Methoden. Da noch keine Geräte angeschlossen sind, kann das Symbol für Geräte noch nichts anzeigen.

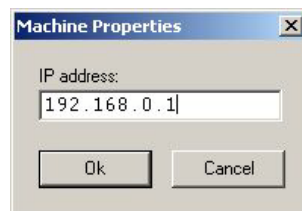
Um die Verbindung zu der Dosiereinheit herzustellen die an Ihrem LAN angeschlossen sind:

- Drücken Sie auf **Equipment**.
- Klicken Sie mit der rechten Maustaste auf die rechte Hälfte der Anzeige, oder drücken Sie die "Einf" Taste auf der Tastatur oder drücken Sie **Edit** und wählen **Add machine**.



Es erscheint **Machine Properties**.

- Tragen Sie die IP Adresse Ihrer Dosiereinheit ein und drücken Sie auf **OK**.



Das **New Machine** Symbol erscheint in das ein Name eingetragen werden kann um Ihr System zu identifizieren.

Wenn die Verbindung nicht richtig funktioniert erscheint ein Ausrufungszeichen im Symbol.



- Prüfen Sie nach, ob die elektrischen Verbindungen richtig sind, und ob alle IP Adressen, subnet masks und default gateways richtig sind.



- Drücken Sie **View** und wählen **Refresh** oder drücken Sie F5 nach der Wahl des Geräts.

Alle anderen Funktionen werden in einer Online "Hilfe" Datei erklärt. Drücken Sie einfach **F1** oder **Help** mit den nachfolgenden Hilfemöglichkeiten, und Sie bekommen eine ausführliche Erklärung zur Verwendung der MethodPro Software.



Pederstrupvej 84
DK-2750 Ballerup
Denmark